

Eisteddfod Genedlaethol Cymru, Abertawe a'r Cylch 2006

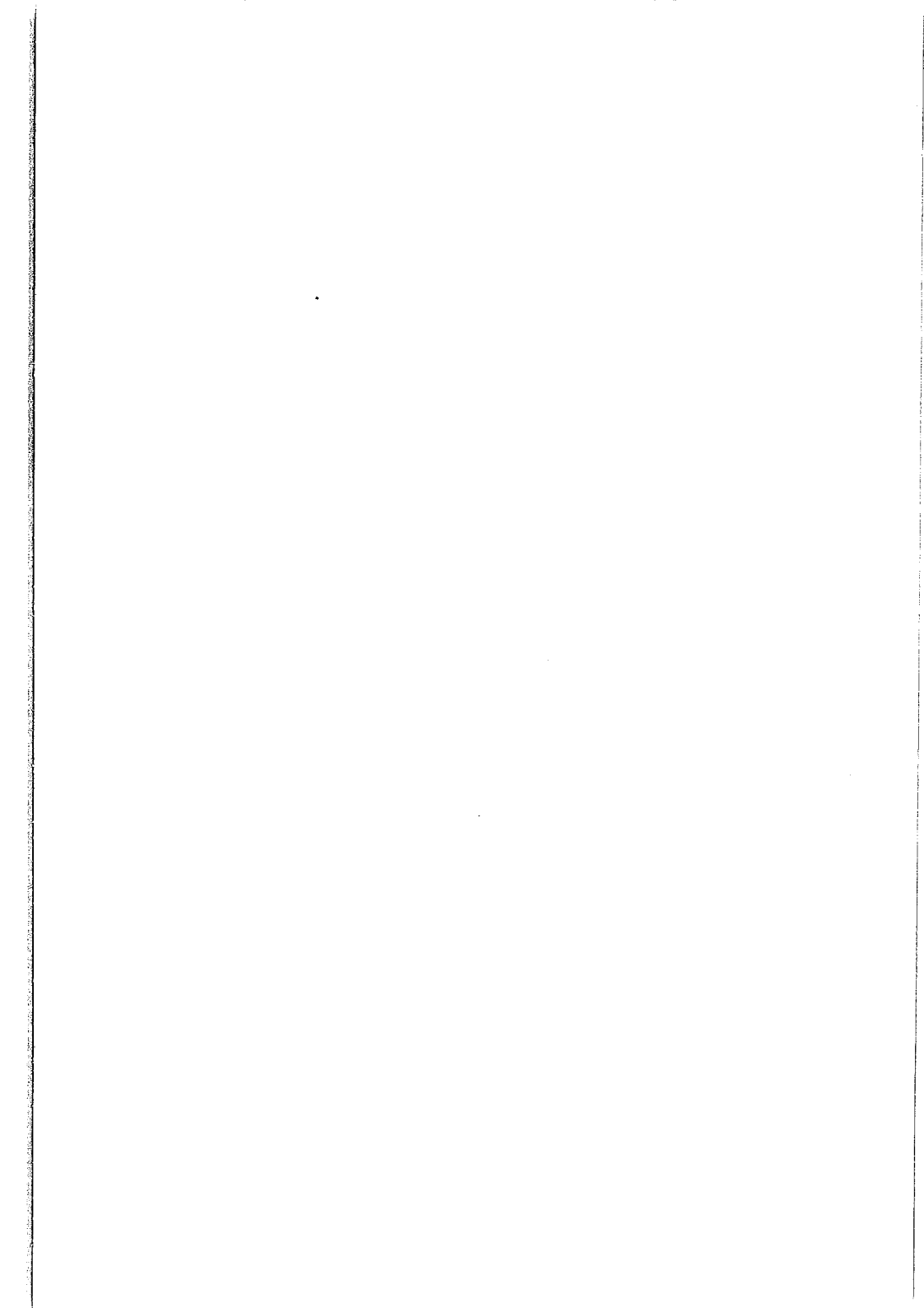


Cymdeithas y Cyfreithwyr
The Law Society

Syr Roderick Evans

Cymru'r Gyfraith -

Camu 'mlaen





Cymdeithas y Cyfreithwyr
The Law Society

Syr Roderick Evans

Ganwyd Syr Roderick Evans yn Abertawe ac fe'i magwyd yn Nhreforys. Addysgwyd ef yn Ysgol yr Esgob Gore ac astudiodd y Gyfraith yng Ngholeg Prifysgol Llundain. Mae e'n Farnwr Uchel-lys ers 2001 ac ef yw Barnwr Llywyddol Cylchdaith Cymru a Chaer.

Mae'n briod â Kathryn ac mae ganddynt bedwar o blant. Ei brif ddiddordebau yw'r Pethe, Llestri Abertawe a cherdded.

CYMRU'R GYFRAITH - CAMU 'MLAEN

Syr Roderick Evans

Mae'n ffrainc mawr i mi gael fy ngwahodd i draddodi darlith Cymdeithas y Cyfreithwyr eleni. Mae'r ffaith fod yr Eisteddfod yn cael ei chynnal o fewn milltir neu ddwy i ble cefais fy magu, ac yn y ddinas yr wyf yn byw ynddi, yn golygu bod yr achlysur yn rhoi mwy fyth o bleser i mi.

Nid dyma'r tro cyntaf i'r term "Cymru'r Gyfraith" fod yn rhan o deitl un o ddarlithoedd y gyfres hon. Mor ddiweddar â 2001, yn y ddarlith a draddododd yn Eisteddfod Dinbych, roedd yr Athro Iwan Davies yn sôn am "Her Cymru'r Gyfraith". Dros y bum mlynedd ers hynny cafwyd ymatebion cadarnhaol i'r her a ddisgrifiwyd ganddo. Tyfodd y Cynulliad Cenedlaethol mewn statws a dylanwad. Mae Llywodraeth y Cynulliad, wrth ddatblygu trefn gyfreithiol arbennig ar gyfer Cymru mewn nifer o feysydd polisi, yn cydnabod pwysigrwydd y cyfraniad y gall "Cymru'r Gyfraith" ei wneud i'r broses honno. Mae'r Llywodraeth hefyd yn gefnogol i ddatblygiad y strwythurau a'r trefniadau ar gyfer gweinyddu cyfiawnder mewn ffordd well yng Nghymru.

Mae prifysgolion Cymru yn datblygu cyrsiau - israddedig ac ôl-raddedig - sy'n canolbwyntio ar anghenion cynyddol yr hyn sy'n cael ei alw'n gamarweiniol weithiau yn "Gymru ôl-ddatganoli". Mae aelodau'r proffesiynau cyfreithiol yng Nghymru yn dod yn fwy a mwy ymwybodol o'r cyfrifoldebau y mae "Cymru'r Gyfraith" yn eu gosod arnynt, ac o'r cyfleoedd gyrfa a'r boddhad proffesiynol y mae'n eu cynnig.

Cynhelir pedwaredd "Cynhadledd Flynyddol Cymru'r Gyfraith" yng Nghaerdydd yr hydref hwn. Dyma ddigwyddiad sy'n tyfu bob blwyddyn. Y llynedd denodd y gynhadledd nifer o gyfranwyr o dramor, a'n cynorthwyodd o bersbectif gwahanol a newydd i ganolbwyntio ar faterion sy'n berthnasol i'r tirlun cyfreithiol sy'n prysur newid yng Nghymru.

Mae "Cymru'r Gyfraith" yn egnïol a chreadigol. Y mae ganddo swyddogaeth allweddol yng Nghymru heddiw, a bydd hynny'n wir hefyd dros y blynyddoedd nesaf. Oherwydd hynny, nid wyf yn ymddiheuro am droi unwaith yn rhagor at y pwnc hwn yn y ddarlith hon.

Hyd y gwn i, does neb wedi ceisio diffinio'r hyn a olygir gan y term "Cymru'r Gyfraith". Gan mai cysyniad sy'n datblygu ydyw, mae'n bosibl mai peth annoeth yw ceisio'i ddiffinio. Ond, i mi, mae "Cymru'r Gyfraith" yn cynnwys:

- rhoi'n ôl i Gymru'r swyddogaeth o lunio deddfau;
- datblygu yng Nghymru drefn i weinyddu holl agweddau cyfiawnder, er mwyn

- gwasanaethu anghenion cymdeithasol ac economaidd Cymru a'i phobl;
- (c) datblygu yng Nghymru sefydliadau a chyrrff proffesiynol a fydd yn rhoi strwythur gyrfa addas ar gyfer pobl sydd am ddilyn gyrfa yn y gyfraith neu mewn meysydd perthynol yng Nghymru;
 - (ch) gwneud yn siwr fod y gyfraith, a'r gwasanaethau cyfreithiol, o fewn cyrraedd hwylus i bobl Cymru;
 - (d) datblygu trefn a fydd yn gallu ymdopi â defnyddio'r Gymraeg a'r Saesneg mor rhwydd â'i gilydd, fel bod y Gymraeg a'r Saesneg yn cael eu trin yn gyfartal wrth weinyddu cyfiawnder yng Nghymru;

Hyd at Ebrill 2005, ym maes gweinyddu cyfiawnder, roedd Cymru yn rhan o uned weinyddol a elwid 'Gylchdaith Cymru a Chaer'. Roedd prif swyddfa'r Gylchdaith yng Nghaerdydd yn gweinyddu holl Lysoedd y Goron a holl Lysoedd Sirol Cymru a Swydd Gaer. Roedd yna hefyd swyddfeydd cefnogol mewn Llysoedd ym mhob rhan o'r Gylchdaith. Yn Ebrill 2005, cafodd gweinyddiaeth Llysoedd Ynadon Cymru a Swydd Gaer ei huno â gweinyddiaeth Llysoedd y Goron a'r Llysoedd Sirol, dan reolaeth y swyddfa yng Nghaerdydd. Newidiwyd enw'r uned gyfreithiol o 'Gylchdaith Cymru a Chaer' i 'Ranbarth Cymru a Swydd Gaer'.

Yr un oedd ffiniau daearyddol y Gylchdaith cyn Ebrill 2005 a'r Rhanbarth wedi hynny. Seiliwyd y ffiniau'n fras ar yr hen Gylchdeithiau Brawdlys oedd yn seiliedig ar y traddodiad o anfon Barnwyr yr Uchel Lys o Lundain i wrando achosion yng ngweddill Lloegr a Chymru. Roedd bargyfreithwyr hefyd yn trefnu eu practis a'u strwythurau proffesiynol ar sail y Gylchdeithiau hyn. Dyna pam fod Bar Gylchdaith Cymru a Chaer gennym ar hyn o bryd.

Er hynny, peth cymharol ddiweddar yw ffiniau daearyddol presennol y Rhanbarth. Maent yn dyddio'n ôl i saithdegau'r ganrif ddiwethaf pan grëwyd Llys y Goron. Bryd hynny, symudodd Penbedw o Gylchdaith Cymru a Chaer i Gylchdaith y Gogledd a symudwyd Warrington ac ardaloedd cyfagos o Gylchdaith y Gogledd i Gylchdaith Cymru a Chaer. Yn y de, rhan o Gylchdaith y Canolbarth a Rhydychen fu Sir Fynwy erioed, ond cafodd ei huno â gweddill Cymru a dod yn rhan o Gylchdaith Cymru a Chaer.

Hyd y gwn i, ym maes gweinyddu cyfiawnder yn unig y mae Cymru a Chaer yn uned weinyddol. Mae'r uniad yn deillio o'r ffaith mai o Gaer y gweinyddid cyfiawnder yng Ngogledd Cymru ar ôl rhyfeloedd Edwardaidd y drydedd ganrif ar ddeg. Roedd Caer, wedi'r cwbl, yn ganolfan i'r concwerrwr. O 1972 ymlaen, cafodd Gogledd Cymru a Swydd Gaer eu gweinyddu fel un. Yng Nghaer yr oedd y gwaith o restru a gweinyddu achosion troseddol a sifil Gogledd Cymru yn cael ei wneud, ynghyd â llawer o'r achosion teuluol hefyd.

Rhanbarth Cymru a Swydd Gaer yw un o'r saith Rhanbarth gweinyddol a ffurfiwyd er mwyn cefnogi gweinyddu cyfiawnder yng Nghymru a Lloegr. Dyma'r Rhanbarth lleiaf.

Mae'n llai o lawer na rhai o'r Rhanbarthau eraill. Gall ambell ystadegyn ddangos hynny: yng Nghymru a Swydd Gaer mae gennym 41 o Farnwyr Cylchdaith a 34 o Farnwyr Rhanbarth. Yn Rhanbarth y Canolbarth ceir 91 o Farnwyr Cylchdaith a 64 Farnwyr Rhanbarth, ac yn Rhanbarth y Gogledd y ffigyrau yw 91 a 70.

Ar unrhyw ddiwrnod, gallwch fentro bod mwy o Farnwyr yr Uchel Lys yn gwrandio achosion ym Manceinion neu Birmingham nag yng Nghymru gyfan. Mae adeilad llys newydd yn cael ei godi ym Manceinion ar hyn o bryd. Bydd ynddo fwy o ystafelloedd llys ar gyfer gwaith sifil a theuluol nag y byddwn ni eu hangen ar unrhyw ddiwrnod. Nid yw Caerdydd, o bersbectif Llundain, fawr mwy na chanolfan ranbarthol ganolig ei maint.

O gofio'r cefndir hwn, pa bethau sy'n ein gorfodi i feddwl yn nhermau "Cymru'r Gyfraith" ac sy'n rhoi'r hyder i ni i wneud hynny? Rwy'n credu fod yna ddau ffactor; yn gyntaf, y ffaith mai Cymru yw Cymru, ac yn ail, bodolaeth yr iaith Gymraeg. Mae cyswllt anorfod, wrth reswm, rhwng y ddau beth yma, ond mae'n werth eu trafod ar wahân.

Cymru

Deddf Llywodraeth Cymru 1988, a sefydlu'r Cynulliad Cenedlaethol yn ei sgîl, yw'r gydnabyddiaeth fwyaf arwyddocaol bod Cymru, yn weinyddol ac yn wleidyddol, yn wahanol i Loegr. Nid swyddogaeth sydd wedi ei datganoli yw gweinyddu cyfiawnder yng Nghymru; ac nid oes gan y Cynulliad reolaeth dros weinyddu cyfiawnder yng Nghymru. Er hynny, cafwyd ymateb cadarnhaol o Loegr i'r cam diweddaraf hwn yn y broses ddatganoli. Yn gyntaf, penderfynwyd y dylai dwy Adran y Llys Apêl eistedd o bryd i'w gilydd yng Nghymru ac, yn ail, sefydlwyd y Llys Gweinyddol yng Nghymru. Mae'r llys hwn yn arbennig o arwyddocaol. Ffiniau Cymru ei hun sy'n nodi cylch daearyddol ei awdurdodaeth a hwn yw'r unig llys y gellir dweud hynny amdano. Cafodd ei sefydlu oherwydd y gred y byddai'n amhriodol i unrhyw her i benderfyniad a wnaed gan y Cynulliad gael ei wrando gan lys sy'n eistedd yn Lloegr.

Dangosodd yr Arglwydd Bingham bwysigrwydd datblygu sefydliadau'r gyfraith yng Nghymru pan ddaeth i Gaerdydd ym mis Mai 2000 i agor y Llys Mercantilaidd newydd. Ar y pryd, yr Arglwydd Bingham oedd yr Arglwydd Brif Ustus. Cafodd ei benodi yn Arglwydd Brif Ustus Lloegr ond newidiodd ei deitl i Arglwydd Brif Ustus Cymru a Lloegr. Wrth agor y llys dywedodd:

"Rwy'n croesawu sefydlu'r llys hwn fel cydnabyddiaeth, rhy ddiweddar o lawer, o'r angen i Dywysogaeth Cymru gael ei sefydliadau cynhenid ei hun, sy'n gweithredu'n lleol ac yn diwallu anghenion ei dinasyddion yma. Mae'r llys hwn yn gam arall tuag at gydnabod Cymru yn genedl falch, wahanol a llwyddiannus. Fy ngobaith sicr yw na fydd pobl ymhen blynyddoedd, wrth edrych yn ôl ar y diwrnod hwn, yn gofyn pam y cafodd y Llys Mercantilaidd ei sefydlu ond yn gofyn yn hytrach, pam ar y ddaear y bu pawb yn fodlon aros cyhyd amdano."

Er bod y datblygiadau hyn i'w croesawu'n fawr, mae'n rhaid cyfaddef na fu'r Llys Gweinyddol yng Nghymru nac eisteddiadau'r Llys Apêl yng Nghymru yn llwyddiant llwyr. Ond gyda'r strwythur, yn hytrach na'r egwyddor, y mae a wnelo'r broblem. Sefydlwyd y Llys Gweinyddol yng Nghymru heb unrhyw staff gweinyddol. Nid yw'n fwy na blwch post ar gyfer y Llys Gweinyddol yn Llundain, a chaiff papurau achosion a gofnodir yn y Llys Gweinyddol yng Nghymru, yng Nghaerdydd, eu hanfon i Lundain i'w prosesu. Llundain hefyd sy'n gofalu am ddatblygu a rhestru achosion. O ganlyniad, mae achosion Cymreig - hyd yn oed y rhai ohonynt sy'n ymwneud â'r Cynulliad Cenedlaethol - yn dal i gael eu gwrandio yn Llundain. Ychydig iawn o achosion y Llys Gweinyddol a gafodd eu gwrandio yng Nghymru.

Ceir sefyllfa nid annhebyg gyda'r Llys Apêl. Yn Llundain y mae holl swyddfeydd cefnogi a rhestru'r Llys Apêl. Mae baich gwaith y llys hwn yn drwm iawn, ac mae'n rhesymol fod Llundain yn awyddus i ddefnyddio Barnwyr y Llys Apêl mor effeithlon â phosibl. Ond yn eisteddiadau diweddar y Llys Apêl yng Nghaerdydd, gwelwyd nad oedd ar brydiau ddigon o waith wedi ei restru yng Nghaerdydd i lenwi'n llwyr yr amser y bwriadwyd i'r llys eistedd, er nad felly oedd hi yn eisteddiad diweddaraf yr Adran Sifil yng Nghaerdydd. O ganlyniad, mae'r Llys Apêl sy'n eistedd yng Nghaerdydd weithiau yn gwneud llai o waith nag a fyddai wedi ei wneud pe bai'n eistedd yn Llundain. Ond nid yw hyn yn profi nad oes digon o waith Cymreig i'w gael. Y mae digon o waith, a cheir enghreifftiau o nifer o achosion sylweddol o Gymru'n cael eu gwrandio yn Llundain yn ystod yr wythnosau yn union cyn eisteddiad arfaethedig y Llys Apêl yng Nghaerdydd.

Bydd Deddf Llywodraeth Cymru yn mynd â'r broses ddatganoli ymhellach. Bydd yn galluogi'r Cynulliad i lunio deddfwriaeth gynradd, er y bydd hynny mewn ffordd anuniongyrchol braidd. Bydd hefyd yn cynnwys peirianwaith a fydd, gyda chydysyniad pobl Cymru mewn refferendwm, yn caniatáu i'r Cynulliad i ennill pwerau deddfu cynradd uniongyrchol. Felly, mae'r fframwaith cyfansoddiadol yng Nghymru yn newid, ac mae'n debygol o newid eto cyn bo hir. Ac er ei bod eto'n rhy gynnar i honni fod gennym awdurdodaeth Gymreig, nid oes fawr o amheuaeth nad yw hadau'r fath awdurdodaeth wedi cael eu plannu, a'u bod yn egino ac y byddant yn dwyn ffrwyth.

Rhaid i strwythurau'r gyfraith yng Nghymru ymateb i'r newidiadau cyfansoddiadol hyn gan addasu a thyfu er mwyn eu cefnogi.

Yr Iaith Gymraeg

Bwriad Deddf yr Iaith Gymraeg 1993 yw sicrhau bod "y Saesneg a'r Gymraeg yn cael eu trin yn gyfartal wrth weinyddu cyfiawnder yng Nghymru". Mae'r Ddeddf yn ailddatgan yr hawliau a roddwyd gyntaf yn Neddf yr Iaith Gymraeg 1967 "mewn unrhyw achosion cyfreithiol yng Nghymru gellir siarad Cymraeg gan unrhyw barti, tyst neu berson arall sy'n dymuno'i defnyddio ..."

Nid yw'r hawl i ddefnyddio'r Gymraeg yn ddibynnol ar anallu i siarad Saesneg nac ar ddiffyg rhuglder ymddangosiadol neu wirioneddol yn Saesneg. Mae hawl diamod i ddefnyddio'r iaith Gymraeg. Er hynny, mae'r hawl yn bodoli "yng Nghymru" yn unig. Mae hynny'n golygu nad oes hawl i ddefnyddio'r Gymraeg mwyach os yw'r achos yn cael ei wrando yn Swydd Gaer neu os caiff apêl ei gwranddo yn Llundain.

Yn hyn o beth, gellir cyferbynnu agwedd Llywodraeth San Steffan at hawliau ieithyddol siaradwyr un o ieithoedd brodorol y Deyrnas Unedig, ag agwedd Llywodraeth Canada at siaradwyr Ffrangeg. Yng Nghnada, yn hytrach na chyfyngu hawliau ieithyddol siaradwyr Ffrangeg i'r ardaloedd lle siaredir Ffrangeg yn draddodiadol, rhoddodd Llywodraeth Ffederal Canada hawliau ieithyddol llawn i siaradwyr Ffrangeg ym mhob rhan o'r Ganada Ffederal.

Rwyf fi'n digwydd credu bod agwedd Llywodraeth San Steffan yn gywir a'i bod yn briodol fod hawliau siaradwyr Cymraeg yn cael eu cyfyngu i Gymru. Ond mae gan y penderfyniad gwleidyddol i gyfyngu arnynt fel hyn ganlyniad pwysig. Os yw'r hawl i ddefnyddio'r iaith i fod yn ystyrion, ac os yw'r Gymraeg a'r Saesneg i gael eu trin yn gyfartal, o fewn yr ardal ddaeryddol lle gweithredir yr hawl statudol, rhaid cael yr holl sefydliadau cyfreithiol ar gyfer gweithredu'r ddeddf ac ar gyfer caniatáu i siaradwr Cymraeg a allai fod am arfer ei hawl statudol i ddefnyddio'r iaith Gymraeg.

Un peth sylfaenol, o ran datblygiad y gyfraith a'i sefydliadau yng Nghymru, yw'r angen i roi ystyriaeth i ffiniau daeryddol yr uned weinyddol sy'n eu gwasanaethu a'u cynnal. Ers tro, bu cryn drafod a ddylai Cymru fod yn uned weinyddol ynddi ei hun, gan dorri'r cyswllt â Swydd Gaer. Pan adolygwyd strwythurau gweinyddol y Gwasanaeth Llysoedd yn 2002/3, penderfynwyd y dylid parhau i weinyddu Cymru a Swydd Gaer fel un ond addawyd y byddai'r ffin yn cael ei hadolygu yn 2006/7.

Ond mewn gwirionedd, daeth y mater yn destun trafod yn gynt na'r disgwyl oherwydd argymhellad Llywodraeth San Steffan i aildefnu heddluoedd Cymru a Lloegr, a'r awgrym y dylid creu un heddlu ar gyfer Cymru ac y dylai heddlu Swydd Gaer uno â heddlu Glannau Merswy. O ran effeithlonrwydd a darpariaeth effeithiol y gwasanaethau, roedd y manteision o gael yr un ffiniau daeryddol i'r amrywiol asiantaethau - a hynny'n cynnwys Gwasanaeth Llysoedd ei Mawrhydi - yn awgrymu y dylid gwahanu Swydd Gaer oddi wrth Gymru. Nid yw'n syndod y cafwyd ymatebion amrywiol i'r posibilrwydd hwn.

Roedd rhai yn dadlau ei bod yn rheidrwydd gwleidyddol i Gymru gael ei gweinyddu fel uned ynddi ei hun, neu'n derbyn bod hynny'n anochel. Roedd eraill yn gwrthwynebu gwahanu Swydd Gaer oddi wrth Gymru, gan gyflwyno dwy brif ddadl. Yn gyntaf, byddai Gogledd Cymru'n dioddef wrth i Swydd Gaer fynd yn rhan o uned weinyddol Gogledd Orllewin Lloegr, ac y byddai dileu'r cyswllt â Swydd Gaer yn golygu bod Gogledd Cymru'n troi yn anialwch o ran y gyfraith. Yn ail, byddai statws Caer fel canolfan gyfreithiol yn lleihau pe byddai'n cael ei gweinyddu ar y cyd â chanolfannau cyfreithiol mor fawr â Lerpwl a Manceinion.

Mae Llywodraeth San Steffan bellach wedi penderfynu peidio uno'r heddluoedd, o leiaf yn y dyfodol agos. Er hynny, bydd y newidiadau i strwythurau gweinyddol Gwasanaeth Llysoedd ei Mawrhydi, a fyddai wedi bod yn angenrheidiol pe byddai'r heddluoedd wedi eu huno, yn mynd rhagddynt. Mae'r Arglwydd Ganghellor wedi gwneud ei benderfyniad ac wedi cyhoeddi y bydd Swydd Gaer yn dod yn rhan o ranbarth gweinyddol Gogledd Orllewin Lloegr yn Ebrill 2007 tra bydd Cymru'n dod yn uned weinyddol ynddi ei hun.

Heddiw, fodd bynnag, fe hoffwn ddelio'n benodol â'r ddadl y bydd Gogledd Cymru'n troi yn anialwch o ran y gyfraith ar ôl Ebrill 2007. Dros gyfnod hir ystyriwyd Caer yn ganolfan weinyddol ar gyfer adnoddau Gogledd Cymru a Swydd Gaer. O ganlyniad, cafodd yr adnoddau, o ran arian a swyddi, eu canoli yng Nghaer. Mae nifer o oblygiadau i hynny; yn gyntaf, mae gan Swydd Gaer fwy o le yn ei llysoedd nag sydd ei angen ar gyfer gwneud gwaith Swydd Gaer, ond nid oes gan Ogledd Cymru ddigon o le yn ei llysoedd ar gyfer gwaith Gogledd Cymru. Yn ail, mae ymgyfreithwyr o Ogledd Cymru yn aml yn gorfod teithio i lysoedd gwahanol yn Swydd Gaer er mwyn i'w hachosion gael eu gwrandao. Weithiau, ychydig, os o gwbl, o anhwylustod y mae hyn yn ei beri i'r ymgyfreithwyr ond ar adegau eraill, mae'n peri anhwylustod mawr. Er enghraifft, nid yw'n dderbyniol bod ymgyfreithiwr o Ynys Môn yn gorfod teithio i Lys Sirol Crewe er mwyn i'w achos gael ei wrando. Mae'n fwy o bryder fyth mai'r ymgyfreithwyr mwyaf diamddiffyn yn aml - er enghraifft, pobl sy'n rhan o achosion yn ymwneud â chwalu teuluoedd - sy'n gorfod teithio cryn bellter i gael gwrandawriad i'w hachos. Gan na chadwyd erioed gofnodion, mae'n amhosibl dweud i ba raddau y mae achosion o Ogledd Cymru'n cael eu rhestru yn Swydd Gaer oherwydd y prinder lle amlwg sydd yn llysoedd Gogledd Cymru, yn hytrach na bod hynny'n fwy cyfleus i'r proffesiwn cyfreithiol neu i'r weinyddiaeth.

Dylid cyferbynnu'r trefniadau presennol hyn â'r trefniadau a fydd yn bodoli ar ôl Ebrill 2007. Erbyn y daw'r newid ffiniau i rym, bydd y swyddogaethau rhestru a rheoli, a'r swyddi sy'n mynd gyda hwy, ynglŷn â phob achos troseddol, sifil a theuluol yng Ngogledd Cymru yn cael eu canoli yng Ngogledd Cymru. Caiff grŵp o Farnwyr Cylchdaith a Barnwyr Rhanbarth ei leoli yng Ngogledd Cymru, ynghyd â staff cefnogi a fydd hefyd wedi eu lleoli yn y Gogledd. Ni fydd modd sicrhau fod pob achos o Ogledd Cymru yn cael ei wrando yn y Gogledd. Ond caiff adeiladau presennol y llys eu haddasu a'u hehangu a defnyddir llefydd ychwanegol mewn llysoedd er mwyn sicrhau fod pob achos o Ogledd Cymru yn cael ei wrando yn y Gogledd mor fuan ag y bo modd. Yn y cyfamser, gwneir trefniadau i wrando'r achosion hynny o Ogledd Cymru na ellir eu rhestru yn y Gogledd oherwydd nad oes digon o lysoedd. Bydd y trefniadau hynny'n cynnwys dynodi llys yn y Ganolfan Cyfiawnder Sifil yng Nghaer ar gyfer rhestru achosion sifil a theuluol nad oes lle iddynt yng Ngogledd Cymru. Caiff y llys hwnnw ei reoli o Ogledd Cymru. Bydd modd i ni fonitro gwaith ac asesu ystadegau Gogledd Cymru ar wahân. Yn y dyfodol, bydd y buddsoddi a'r strwythurau swyddi a gyrfa sy'n ymwneud â gwaith Gogledd Cymru'n yng Ngogledd Cymru.

Yn fy marn i, bydd y trefniadau hyn yn welliant mawr ar y rhai sydd gennym ar hyn o bryd, a byddant yn darparu gwell gwasanaeth ar gyfer ymgyfreithwyr yng Ngogledd Cymru. Nid oes unrhyw berygl i Ogledd Cymru droi'n anialwch y gyfraith. Mewn gwirionedd, mae'r newid ffiniau yn gyfle ardderchog i'r rhai sy'n ymwneud â gweinyddu cyfiawnder yng Ngogledd Cymru a Chymru gyfan.

Cyn bo hir, felly, yr un fydd ffiniau daearyddol Cymru a'r sefydliadau sy'n gweinyddu ac yn gwasanaethu'r llysoedd yng Nghymru. Mae hwn yn gam pwysig ymlaen i Gymru'r Gyfraith.

Beth am y Bar? Mae llawer o unigolion sy'n gweithio yn y Bar yng Nghymru a Swydd Gaer yn cyfranogi'n frwd iawn yng Nghymru'r Gyfraith. Ond mae'r Gylchdaith ei hun, fodd bynnag, a llawer o'i haelodau, wedi ystyried Cymru'r Gyfraith a newid y ffiniau gweinyddol fel bygythiad nid yn unig i sefyllfâr rhai sy'n gweithio yn y Bar yng Nghaer, ond hefyd i fodolaeth Cylchdaith Cymru a Chaer.

Yn fy marn i, nid oes sail i'w hofnau. Ar ôl Ebrill 2007 bydd cyfreithwyr sy'n gweithio yng Ngogledd Cymru angen, ar ran eu cleientiaid, fynediad at y Bar ar gyfer gwasanaethau eiriol a chynghori, yn union fel heddiw. Ni fydd llai o alw am wasanaethau bargyfreithwyr yng Ngogledd Cymru ar ôl Ebrill 2007. Ar hyn o bryd, mae cyfreithwyr yng Ngogledd Cymru yn cyfarwyddo bargyfreithwyr yng Nghaer, Lerpwl, Manceinion a thu hwnt. Bydd pob un o'r Bariau hyn yn bodoli ar ôl Ebrill y flwyddyn nesaf, a byddant yn dal ar gael i gyfreithwyr o Ogledd Cymru. Ni fydd llai o wasanaethau cyfreithiol arbenigol ar gael i bobl Gogledd Cymru. O safbwynt y Bar, ni fydd unrhyw leihad yn y ffynonellau gwaith sydd i'w cael. Yn fwy na hynny, nid yw'r ffaith y bydd Caer mewn uned weinyddol wahanol i Gymru yn rhwystro'r Bar rhag galw eu Cylchdaith yn Gylchdaith Cymru a Chaer pe byddant yn dewis gwneud hynny. Ond hawdd yw deall y byddai'n addas iawn ei galw'n Gylchdaith Cymru. Ac nid yw chwaith yn rhwystro bargyfreithwyr sy'n gweithio yng Nghaer rhag bod yn aelodau o'r Gylchdaith honno, beth bynnag yw'r enw a roddir iddi. Mewn gair, nid oes rhaid i'r newid ffiniau gael unrhyw effaith andwyol ar Far Caer nac ar y Gylchdaith yn gyffredinol.

A gawn ni siambrau bargyfreithwyr yng Ngogledd Cymru? Amser a ddengys. Byddwn i fy hun yn croesawu ac yn annog agor siambrau yng Ngogledd Cymru ac mae llawer o gyfreithwyr yng Ngogledd Cymru wedi mynegi'r un farn wrthyf. Rwy'n deall, er hynny, nad yw Bar Caer, ar hyn o bryd o leiaf, yn credu fod yna sail gyllidol dros agor cangen neu atodiad i'w siambrau yng Ngogledd Cymru. Gallai'r farn honno newid wrth gwrs yn y dyfodol, ac mae posibilrwydd o hyd y gallai siambrau agor yng Ngogledd Cymru yn annibynnol ar y siambrau sydd wedi eu lleoli ar hyn o bryd yng Nghaer.

Y gwir yw nad bygythiad i'r Bar yw Cymru'r Gyfraith, ond cyfle. Mae'r Bar yn Lloegr a Chymru'n credu ei fod dan fygythiad. Mae'n credu fod Llywodraeth San Steffan nid yn unig yn lleihau lefel ei ffioedd sy'n dod o arian cyhoeddus, ond hefyd yn lleihau ei ffynhonnell gwaith. Mae Gwasanaeth Erllyn y Goron bellach yn cael ei hannog i wneud rhagor o'r gwaith erlyn a ystyriwyd hyd yn ddiweddar yn gyfrifoldeb y Bar. Mae'r

gwasanaeth amddiffyn troseddol, a chyfreithwyr practis preifat, hefyd yn gwneud gwaith a arferai'r Bar ei wneud. Fodd bynnag, mae gan fargyfreithwyr sy'n gweithio yng Nghymru, er iddynt weld peth o'u gwaith yn cael ei wneud gan bobl eraill, gyfleoedd newydd trwy Gymru'r Gyfraith nad oes gan eu cymheiriaid yn Lloegr. Mae Llywodraeth yn cyflogi llawer iawn o gyfreithwyr ac yn defnyddio llawer iawn o wasanaethau cyfreithiol. Mae gweithgareddau Llywodraeth yn aml iawn hefyd yn creu'r angen i eraill ddefnyddio gwasanaethau cyfreithiol. Bydd mwy o gyfleoedd proffesiynol a gyrfaoedd ar gyfer cyfreithwyr yng Nghymru wrth i'r trefniadau cyfansoddiadol a llywodraethol ddatblygu yng Nghymru.

Mae'r gorwelion yn ehangu wrth i Gymru'r Gyfraith ddatblygu. Heddiw, gwelwn newidiadau nad oeddent ond breuddwydion gwrach hyd yn oed wyth neu ddeng mlynedd yn ôl. Mae'r amserlen yn dynn. Mae angen i gyfreithwyr yng Nghymru, yn fargyfreithwyr a thwrneiod, ddatblygu'r sgiliau a'r arbenigedd a fydd yn eu galluogi i ymdopi â'r newidiadau hyn ac i wneud yn fawr o'r cyfleoedd a gynigir ganddynt.

Pa faterion ddylem ni roi sylw iddynt yn yr ychydig flynyddoedd nesaf? Mae yna lawer ohonynt, ac amryw yn teilyngu darlith gyfan iddynt eu hunain. Ond carwn nodi rhai yn unig, a gwneud hynny'n fyr.

Y Llysoedd yng Nghymru

Rwyf eisoes wedi crybwyll yr angen i sicrhau lle digonol yn y llysoedd yng Ngogledd Cymru. Yng Nghymru, mae'r llysoedd yn amrywio o adeiladau newydd a godwyd i'r prwpas i adeiladau sy'n gwbl anaddas fel llysoedd. Mae angen arian er mwyn cynnal a gwella'r llysoedd a chael llysoedd newydd yn lle rhai ohonynt, ac er mwyn sicrhau bod ardaloedd fel Canolbarth Cymru'n cael cyfleusterau digonol i weinyddu cyfiawnder yn lleol. Yn ddefnyddol, dylai pob tref gael adeilad llys y byddai'r amrywiol lysoedd yn ei ddefnyddio, ond nid yw hynny'n bosibl a bydd yn rhaid cyfaddawdu. Mae'n bwysig sicrhau bod patrwm y llysoedd drwy Gymru yn adlewyrchu'n gywir y gymysgedd o ardaloedd trefol a gwledig, ac na fydd yr ardaloedd gwledig yn dioddef oherwydd eu poblogaeth gymharol fechan a gwasgaredig.

Y Barnwyr

Mae cyswllt agos rhwng lleoliad y llysoedd yng Nghymru a'r ffordd y trefnir barnwyr i eistedd ynddynt. Bydd rhai barnwyr, oherwydd eu cyfrifoldebau penodol, yn eistedd y rhan fwyaf o'u hamser mewn un canolfan llys, ond nid da o beth yw i bob barnwr aros yn yr un ganolfan llys trwy'r amser. Mae angen i'r barnwyr symud o amgylch Cymru er mwyn i ni ddatblygu ysbryd colegol ymysg y farnwriaeth yng Nghymru.

Mae'n bwysig nad ydym fel barnwyr yng Nghymru yn cyfyngu ein sylw i awdurdodaeth Cymru a Lloegr. Mae sawl awdurdodaeth, heb fod yn bell oddi wrthym, y gallwn ddysgu

llawer oddi wrthynt: Yr Alban, Gweriniaeth Iwerddon, Gogledd Iwerddon, Ynys Manaw, Ynysoedd y Sianel, yn ogystal â gwledydd bychain a gwladwriaethau datganoledig Ewrop. Gallwn hefyd gyfnewid syniadau a phrofiadau gyda hwy. Ac ymhellach i ffwrdd, gall gwledydd fel Canada, ac yn arbennig talaith New Brunswick yn y wlad honno, ddysgu gwersi amhrisiadwy i ni ynglŷn â'r ffordd o gynnal trefn gyfreithiol sy'n ymdopi'n rhwydd â dwy iaith. Mae gan yr holl awdurdodaethau hyn eu sefydliadau barnwrol eu hunain. A yw'n bryd i farnwyr Cymru ffurfio'n cymdeithas ein hunain? Gallem wedyn drafod gyda'n cydweithwyr o'r awdurdodaethau eraill yma, a dysgu o'u profiad hwy. Gallai'r gymdeithas hefyd fod yn fodd i ni allu ffurfio a mynegi barn o safbwynt Cymreig ar faterion cartref.

Y Llys Apêl a'r Llys Gweinyddol yng Nghymru

Er mwyn i eisteddiadau'r Llys Apêl a'r Llys Gweinyddol yng Nghymru fod yn effeithlon, rhaid cryfhau'r trefniadau ar gyfer cynnal y llysoedd hyn. Y lleiaf sydd angen ei wneud yw gwella'r trefniadau ar gyfer dynodi achosion o Gymru a'u rhestru yng Nghymru, ond mae'n annhebygol y bydd hynny ynddo'i hun yn ddigon. Yn fy marn i, yr hyn sydd ei angen yw swyddfeydd yng Nghaerdydd i gefnogi gwaith y llysoedd hyn. Byddai'r rhain yn sicrhau bod y gwaith o Gymru'n cael ei gyflawni'n effeithlon yng Nghymru. Byddai hefyd yn creu yng Nghymru'r swyddi a'r strwythurau gyrfya sy'n gysylltiedig â'r gwaith hwn.

Carchardai

Bob dydd o'r wythnos, mae Ynadon a Barnwyr mewn llysoedd yng Nghymru'n anfon diffynyddion i garchar. Serch hynny, nid oes digon o garchardai yng Nghymru i ddal y carcharorion o Gymru. Nid oes digon o lefydd carchar ar gyfer carcharorion gwrywaidd a throseddwy'r ifanc gwrywaidd, ac nid oes lle o gwbl ar gyfer carcharorion benywaidd.

Nid oes yr un carchar yng Nghymru i'r gogledd o Frynbuga, ac am nad oes gennym ddigon o lefydd carchar, anfonir llawer iawn o garcharorion sydd â'u cartref yng Nghymru i garchardai sy'n bell iawn o'u cartrefi hwy a'u teuluoedd. Gall fod yn anodd iawn, os nad yn amhosibl, i'r rhai a adawyd y tu allan i furiau'r carchar i ymweld â thadau, mamau, meibion a merched yn y carchar. Mae hynny'n arbennig o wir os ydynt yn byw mewn ardaloedd gwledig neu mewn amgylchiadau anodd. Mae'r cyswllt rhwng y carcharor a theulu cefnogol posibl yn cael ei beryglu. Ac mae'n fwy anodd trefnu'r cyswllt cyn rhyddhau'r carcharor. Mae'r cyswllt hwnnw mor bwysig o ran ailintegreiddio carcharorion i'r gymdeithas, a bydd ailsefydliad terfynol y carcharorion hefyd yn fwy anodd.

Ni fydd ymgyrch i godi rhagor o garchardai yng Nghymru yn ennill poblogrwydd na phleidleisiau mewn ymgyrch etholiadol. Er hynny, mae Llywodraeth y Cynulliad a'r Gweinidog dros Gyflawnder Cymdeithasol ac Adfywio yn awyddus i sicrhau bod cyfleusterau carchar priodol yn cael eu darparu yng Nghymru. Mae'r fath ddarpariaeth yn rhan hanfodol o'r drefn ar gyfer delio â throseddwy'r, a'u hailsefydlu.

Sefyllfa'r Iaith Gymraeg

Rwy'n cofio'n dda i ni drafod mewn gwrs materion cyfoes yn y chweched dosbarth yn Ysgol yr Esgob Gore yn 1963 a ddylid rhoi "statws swyddogol" i'r iaith Gymraeg. Daethom yn bell iawn ers hynny, ond mae o hyd feysydd lle rhoir statws israddol i'r Gymraeg o'i chymharu â'r Saesneg. Un maes sy'n berthnasol iawn i ddatblygiad Cymru'r Gyfraith yw'r ffaith na ellir dewis rheithgor dwyieithog ar gyfer achosion lle cyflwynir tystiolaeth yn Gymraeg yn ogystal ag yn Saesneg. Mae'r anallu hwn yn golygu nad yw'r Gymraeg ar Saesneg yn cael eu trin yn gyfartal o ran gweinyddu cyfiawnder. Mae'r sefyllfa bresennol, yn fy marn i, yn annheg ac yn gosod tyst sy'n rhoi tystiolaeth gerbron y rheithgor yn Gymraeg dan anfantais o'i gymharu â rhywun sy'n rhoi tystiolaeth yn Saesneg. Gall hynny arwain at anghyfiawnder. Ddechrau'r flwyddyn hon, bu Llywodraeth San Steffan yn ymgynghori ynglŷn â dymunoldeb rheithgorau dwyieithog mewn achosion troseddol yng Nghymru. Dyma bwnc sy'n haeddu llawer mwy o sylw nag a roddaf fi iddo'r prynhawn yma. Ond rwy'n ei grybwyll yn y gobaith y ceir, wedi'r ymgynghori hwnnw, newidiadau i'r gyfraith a fydd yn dileu'r anghyfartaledd hwn.

Profiad diddorol a chyffrous yw bod yn dyst i greu awdurdodaeth newydd, cael rhan yn y gwaith o ddatblygu sefydliadau a threfniadau cyfreithiol newydd a gweld strwythurau gyrfaoel newydd yn agor ym myd y gyfraith yng Nghymru. Gall pobl ifanc sy'n dechrau ar eu gyrfa yn y gyfraith yng Nghymru heddiw edrych ymlaen at gyfleoedd cyffrous a llawn her. Rwy'n eiddigedus iawn ohonynt. O am fod bum mlynedd ar hugain yn iau.