

CROESI'R FFORDD

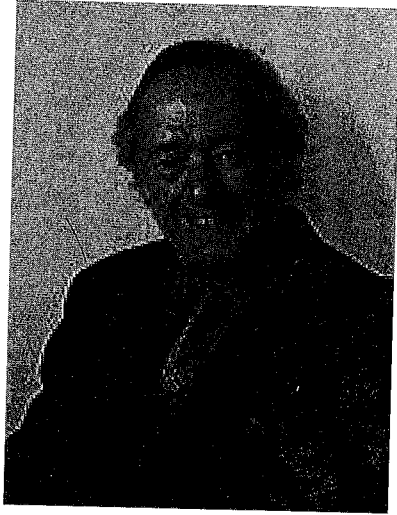
Winston Roddick, CF



CYMDEITHAS Y CYFREITHWYR

EISTEDDFOD GENEDLAETHOL CYMRU, YNYS MÔN, 1999
DARLITH CYFREITHIOL

1870
1871
1872
1873
1874
1875
1876
1877
1878
1879
1880
1881
1882
1883
1884
1885
1886
1887
1888
1889
1890
1891
1892
1893
1894
1895
1896
1897
1898
1899
1900



WINSTON RODDICK C.F.
DARLITH GYFREITHIOL
EISTEDDFOD GENEDLAETHOL CYMRU, YNYS MÔN, 1999

CROESI'R Ffordd

Madam Lywydd, Emyr a chyfeillion.

Mae'n anrhydedd cael fy ngwahodd i draddodi'r anerchiad hwn yn yr Eisteddfod Genedlaethol yma ym Môn. Flwyddyn yn ôl, doedd y Cynulliad ddim yn bodoli na swydd y Cwnsler Cyffredinol. A heddiw, dyma fi, yn rhinwedd y swydd honno, yn cael yr anrhydedd o'ch cyfarch fel Cwnsler Cyffredinol cyntaf y Cynulliad. Tipyn o dro ar fyd – cymaint o chwyldro – a hynny i gyd o fewn deuddeng mis – mae'n argoeli'n dda am ddatblygiadau eraill yn y dyfodol.

Fe fu'n dipyn o newid byd i minnau hefyd – cefnu ar y bar – dewis emosiynol anodd – ac ymgymryd â'r cyfrifoldeb o fod yn Gwnsler Cyffredinol cyntaf y Cynulliad – sialens yr oedd yn amhosib i mi nac unrhyw Gymro call arall, fe dybiwn, ei gwrthod. Gwelaf fy swyddogaeth fel cyfrannu tuag at sefydlu seiliau'r Gymru Newydd. Mae'n anrhydedd derbyn y swyddogaeth honno.

Penodiad gwleidyddol yw'r Twrnai Cyffredinol, ond gwas y Cynulliad ydy'r Cwnsler Cyffredinol... a chan fod y Cynulliad yn gorff corfforaethol gyda

phersonoliaeth gyfreithiol sengl, nid yw gwrthdaro buddiannau o'i fewn yn gyfreithiol bosibl. Mae'n bwysig deall natur gyfreithiol y Cynulliad a'r gwahaniaethau cyfreithiol hanfodol rhyngddo a Senedd y Deyrnas Unedig. Mae yn nodwedd sylfaenol o Senedd y D.U. fod yr ochr weithredol, hynny yw y Cabinet, ar wahân i'r ochr ddeddfu – y cysyniad o wahanu pwerau. All y gwahanu hwnnw ddim ond digwydd de facto mewn corff corfforaethol fel ein hun ni ac yno mae'r hyn a welir fel man gwan y setliad datganoli ar gyfer Cymru.

Swyddogaeth y Cwnsler Cyffredinol

Y prif reswm dros greu swydd y Cwnsler Cyffredinol yw na fydd y Cynulliad yn gallu manteisio ar gyngor uniongyrchol y Swyddogion Cyfraith. Mae rôl y Swyddogion Cyfraith yn hollbwysig i sicrhau bod y Llywodraeth yn cadw o fewn y gyfraith yn ei swyddogaethau deddfu a'i swyddogaethau gweithredol. Os oes digon o agweddau cyfreithiol ar ddatblygiad polisi, mae'n hollol bosibl y bydd y Swyddogion Cyfraith yn cynghori ar sail barhaol wrth i'r datblygiad fynd yn ei flaen. Weithiau gelwir y Swyddogion Cyfraith i mewn gan gynghorydd cyfreithiol adrannol nad yw'n gallu darbwyllo Gweinidog penderfynol ynghylch amheuan am gyfreithlondeb y camau sy'n cael eu cynnig; o dan amgylchiadau o'r fath mae barn y Swyddogion Cyfraith yn awdurdodol, o ran ansawdd cydnabyddedig eu gwaith, ac oherwydd eu hawdurdod fel prif gynghorwyr cyfreithiol i'r Cabinet.

Crewyd swydd y Cwnsler Cyffredinol am y barnwyd ei bod yn hanfodol bod y Cynulliad yntau yn cael cyngor cyfreithiol na fyddai modd gwadu ei awdurdod, er mwyn lleihau'r perygl y gallai'r Cynulliad weithredu'n anghyfreithlon, a'r perygl o anghydfod gyda llywodraeth y DU neu gyda'r Comisiwn Ewropeaidd. Gwelwyd hefyd fod angen i'r Cynulliad gael ei gynrychioli gan gyfreithiwr awdurdodol iawn mewn trafodaethau ar faterion cyfreithiol gyda'r Llywodraeth ac ym Mrwsel.

Fel cyfreithiwr mewnol, bydd y Cwnsler Cyffredinol mewn lle i ddod i wybod am yr holl gynigion ar gyfer gweithredu gan y Cynulliad, ac i bobl ymgynghori yn rhwydd ag ef. Er mwyn i'w gyfarwyddyd fod yn effeithiol, bydd angen i'r Cwnsler Cyffredinol fod ar delerau agos â'r Cynulliad, er mwyn bod yn ymwybodol o'r hyn y mae'r Cynulliad yn bwriadu ei wneud, ac i roi cyngor heb aros i gael cyfarwyddyd. Y Cwnsler Cyffredinol yw prif ffynhonnell cyngor cyfreithiol i'r Cynulliad ac yn benodol i'r Prif Ysgrifennydd a'i Bwyllgor Gwaith (Cabinet), y Llywydd a'i staff a swyddogion gweinyddol y Cynulliad. Mae meysydd allweddol ei gyfrifoldeb yn cynnwys:

- cyfrifoldeb dros gryn dipyn o ddeddfwriaeth arfaethedig y Cynulliad a'r gwaith o'i pharatoi;
- cyfreithlondeb polisiau arfaethedig y Cynulliad;
- effaith gyfreithiol neu ôl-effeithiau camau'r Cynulliad ar faterion sy'n ymwneud â'r Deyrnas Unedig ac Ewrop;

- effaith gyfreithiol deddfwriaeth sylfaenol a deddfwriaeth Ewropeaidd ar waith y Cynulliad ac ar Gymru;
- cysylltu drwy Swyddfa Ysgrifennydd Gwladol Cymru ag Adranau Whitehall wrth ddatblygu pwerau'r Cynulliad mewn Mesurau sy'n mynd gerbron y Senedd.

Yn ogystal â bod yn ffynhonnell uchaf y Cynulliad o gyngor cyfreithiol ac yn Bennaeth y Proffesiwn, mae'r Cwnsler Cyffredinol yn aelod o Fwrdd Uwch-Reolwyr y Cynulliad ac yn cyfrannu at reolaeth a chyfeiriad strategol staff y Cynulliad, gan gynnwys dyrannu adnoddau costau gweithredu sy'n dod i gyfanswm o ryw naw deg miliwn o bunnoedd ((£90M) a chyllideb costau gweithredu personol sy'n fwy na dwy filiwn o bunnoedd (£2M).

Er y bydd angen i'r Cwnsler Cyffredinol wneud cyfraniad unigol sylweddol ar faterion cymhleth, mae yna dasg reoli sylweddol o ran arwain y tîm cyfreithiol wrth iddo gynghori'r Cynulliad ynghylch sut i gyrraedd ei nodau polisi gan gynnwys cyflawni rhaglen flynyddol is-ddeddfwriaeth y Cynulliad. Bydd angen iddo gynorthwyo aelodau'r Cynulliad hefyd i sylweddoli beth yw eu cyfrifoldebau newydd a'u cyflawni.

Darparu Gwasanaethau Cyfreithiol i'r Cynulliad

Ysgwyddodd Swyddfa'r Cwnsler Cyffredinol y cyfrifoldeb dros ddarparu pob gwasanaeth cyfreithiol a ddarparwyd gynt ar gyfer y Swyddfa Gymreig. Mae'r ystod o bynciau y mae Swyddfa'r Cwnsler Cyffredinol bellach yn rhoi cyngor amdanynt wedi'i nodi yn atodlen 2 i Ddeddf Llywodraeth Cymru 1998.

Mae gwaith y cyfreithwyr yn Swyddfa'r Cwnsler Cyffredinol yn canolbwyntio ar bolisiau a gwaith cynghori a drafftio is-ddeddfwriaeth. Mae'r swyddogaeth olaf hon ymhlith swyddogaethau pwysicaf y Cynulliad. Bydd yn achosi cynnydd sylweddol yn llwyth gwaith cyfreithwyr y Cynulliad. Gynt gwnaed pob offeryn gan Ysgrifennydd Gwladol Cymru mewn offeryn cyfansawdd Cymru/Lloegr, ond rhagdybir y bydd y Cynulliad bellach am eu gwneud ar wahân. Ar sail hynny amcangyfrifwyd y gallai fod cynnydd o ryw 180 o offerynnau statudol y flwyddyn, h.y. cyfartaledd sydd wedi'i seilio ar ffigurau ar gyfer 1995, 1996 a 1997 ond amser a ddengys. Mae'r gwaith yma a'i swyddogaethau eraill yn sicr o arwain at angen am fwy o swyddogion ac am mai rhywbeth prin fydd profiad ym maes drafftio is-ddeddfwriaeth, yn enwedig yn ddwyieithog, neilltuwyd cyfran sylweddol o'r gyllideb ar gyfer eu hyfforddi.

Rolau ehangach y Cwnsler Cyffredinol

Er mai o fewn y Cynulliad y mae prif bwyslais fy rôl, mae disgwyl i'r Cwnsler Cyffredinol sefydlu perthynas weithio newydd ag uwch-gyfreithwyr mewn awdurdodau lleol a chyrrff cyhoeddus anadrannol yng Nghymru a chydag

Adrannau Llywodraeth y Deyrnas Unedig yn Lloegr a Brwsel. I ryw raddau bydd concordatiau yn gymorth yn hyn o beth ond bydd yn hanfodol i'r Cwnsler Cyffredinol ennill enw da ymhlith ei gymheiriaid er mwyn cadw i fyny â datblygiadau yn enwedig pan fo is-ddeddfwriaeth dan sylw. Ym Mehefin 1999, fe'm penodwyd gan yr Arglwydd Ganghellor i Bwyllgor Adolygu'r Gyfraith Statud ac yng Ngorffennaf 1999 cefais fy mhenodi'n aelod o Bwyllgor Sefydlog Defnyddio'r Iaith Gymraeg yn y Llysoedd.

Byddaf yn gweithio i hybu datganoli gwaith gweinyddu cyfiawnder gyda'r nod o sicrhau bod achosion Swyddfa'r Goron sy'n cynnwys 'materion datganoli' yn cael eu rhestru a'u clywed yng Nghaerdydd. Bydd i hynny nifer o effeithiau cadarnhaol. Bydd yn hybu datblygu arferion cyfraith gyhoeddus gan broffesiwn y gyfraith yng Nghymru; bydd yn arbed adnoddau dynol ac ariannol prin (gan osgoi'r rheidrwydd i deithio i Lundain); daw'r farnwriaeth yn fwy cyfarwydd â Chymru, ei Chynulliad Cenedlaethol ac â 'chyfraith Cymru'.

Mae i fy rôl wyneb cyhoeddus. 'Rwyf yn ymwneud yn rheolaidd â chynadleddau cyfreithiol a chynadleddau eraill. Mae agwedd gyhoeddus y rôl yn un eang a gweithgar iawn. Byddaf yn defnyddio'r cyfleoedd hyn i roi gwybod i'r cyhoedd am bwysigrwydd y Cynulliad ac i godi ei broffil.

Beth mae'r Cynulliad yn ei gynrychioli i mi?

Beth mae'r Cynulliad yn ei gynrychioli i mi? Er mai gwas sifil ydwyf erbyn hyn, rwyf yn credu y bydd yn dderbyniol i mi ddatgan fy marn bersonol drwy ateb y cwestiwn hwn. Wedi'r cyfan, nid oes pwrpas mewn derbyn swydd uchel yn yr eglwys os nad ydych yn credu yn yr hyn mae'r eglwys yn ei gynrychioli. Dyma'r hyn y mae'r Cynulliad yn ei gynrychioli i mi:

- (1) Yn gyntaf, mae'n llwyfan i wleidyddiaeth ein cenedl. Mae'n rhaid i bob cenedl gael llwyfan gwleidyddol. Y Cynulliad yw ein llwyfan ni.
- (2) Yn ail, mae'n gyfle i ni gyflawni'r addewid o ddemocratiaeth well i Gymru. Yng ngeiriau Martin Luther King yn un o anerchiadau mawr y ganrif hon, 'Now is the time to make real the promise of democracy'. Mae democratiaeth yn siŵr o fod yn well os yw'r penderfyniadau perthnasol yn cael eu gwneud yng Nghymru gan bobl Cymru ar gyfer pobl Cymru.
- (3) Cydraddoldeb – statws cydradd i'r iaith Gymraeg ym musnes y Cynulliad. Mae'r Cynulliad hefyd o dan ddyletswydd i sicrhau cyfle cyfartal i bawb.

Dyma dair egwyddor sydd wedi eu sicrhau gan y ddeddfwriaeth ac sydd felly yn rhan o'i sylfeini. Mae'r tŷ hwn wedi ei adeiladu ar sylfeini byw. Sylfeini sy'n cynnwys ein hanes a'n gobeithion fel cenedl.

Rhaid wynebu'r ffaith y bydd y Cynulliad yn baglu o dro i dro. Bydd yn gwneud camgymeriadau o dro i dro. Fe wnaiff gamfihafio o dro i dro er gwaethaf ein hymdrechion i rwystro hyn. Mae'n rhaid cofio mai sefydliad newydd yw'r Cynulliad – un sydd heb gynsail o unrhyw fath. Yn yr ystyr hwn, mae'r Senedd hon fel plentyn sydd heb riant. Wrth gwrs y bydd yn baglu wrth deimlo'i ffordd. With gwrs, fe fydd yn gwneud camgymeriadau wrth geisio dysgu. Fe fydd yn rhaid i ni fod yn amyneddgar, ond gallwn fod yn eitha hyderus y bydd ein amynedd yn cael ei wobrwyo.

Maen nhw'n dweud bod ystafell yn cyfleu llawer am y sawl sy'n gweithio ynddi. Gadewch i mi roi disgrifiad byr o f'ystafell yn y Cynulliad.

Yn eich wynebu wrth gerdded i mewn i'm swyddfa mae pedair ffrâm fawr ar y wal. Yn y gyntaf mae pennill Saunders Lewis 'Gwinllan a roddwyd...', yn yr ail mae darlun o 10 King's Bench Walk, fy Siambr yn Llundain. Darlun yw hwn a roddwyd i mi gan fy Siambr pan gefais fy mhenodi i'r swydd hon. Yn y drydedd mae llun a roddwyd i mi gan Glwb Cefnogwyr Tîm Pêl-droed Caernarfon pan gefais fy mhenodi. Yn y bedwaredd mae llun mawr o Martin Luther King gyda'r geiriau 'Free at last'. Beth yw arwyddocâd y lluniau hyn yng nghyd-destun fy swydd? Mae pennill Saunders Lewis yn f'atgoffa o'm dyletswydd i Gymru a bod rhaid bod yn deilwng ohoni. King's Bench Walk – y Siambr – mae'r llun hwn yn f'atgoffa o bwysigrwydd barn annibynnol. Llun gan Glwb Cefnogwyr Tîm Pêl-droed Caernarfon – mae hwn yn f'atgoffa o'm cefndir a'r dylanwad a gafodd y cefndir yna arna i a'r gorchymyn i anrhydeddu'r pethau hyn. Ac mae llun Martin Luther King yn f'atgoffa o bwysigrwydd goddefgarwch a chyfiawnder. 'Free at last?' – gadawaf i chi ddehongli'r geiriau hyn.

Fy nyletswydd i yw helpu ein senedd ni i groesi'r ffordd o drefn gyfansoddiadol Brydeinig i drefn gyfansoddiadol Gymreig yn yr ail fileniwm. Ar gyfer y siwrnai hon mae deall gwasanaeth sifil Llundain a'i pherthynas â gwasanaeth sifil y Cynulliad yn hollbwysig. Rwyf yn rhag-weld rhagor o bwerau yn cael eu trosglwyddo. Ar gyfer y datblygiad hwn mae'n hollbwysig bod y Cynulliad yn ymddwyn yn gyfrifol o ran y pwerau sydd ganddo'n barod.

WINSTON RODDICK C.F.

